



# FASO KOOM

Bulletin d'informations sur la gestion des ressources en eau

## Février/mars 2018

### Réunion du Groupe Régie

Au sein du Groupe Régie, l'avancement et la planification du projet Faso Koom, ainsi que l'avancement des différents sous-projets ont fait l'objet d'une discussion. De bons progrès ont été réalisés dans l'élaboration des modules de formation pour les comités locaux de l'eau.

Les résultats de la recherche ont été discutés pour le programme dans la zone de chalandise du Kou. Les directeurs burkinabés ont pris note des enquêtes sur les conflits de l'eau et le bilan hydrique avec beaucoup d'intérêt.

L'élaboration du plan de bassin Sourou et Samendini avec le groupe de travail progresse de façon constante grâce aux monitorings et le programme d'évaluation qui ont permis la mise en place des premières étapes d'établissement d'un suivi / plan de mesure. Lors de la réunion du GR, les directeurs ont exprimés la nécessité d'initier la personnalisation régionale dans le plan de mesure.

### La communication

En ce qui concerne la communication, le bulletin d'information Faso Koom a été apprécié. Il est disponible en français pour les employés des offices des eaux aux Pays-Bas et au Burkina Faso.

Aussi, la réunion du GR a exploré les possibilités d'obtenir un financement pour poursuivre le projet Faso Koom. Le Blue Deal, l'accord entre DWA et le gouvernement, et le financement de projets par l'UE semblent être les plus prometteurs. La prochaine réunion du Groupe Régie aura lieu le 8 juin à Ouagadougou.

### Le Mouhoun et Le Sourou

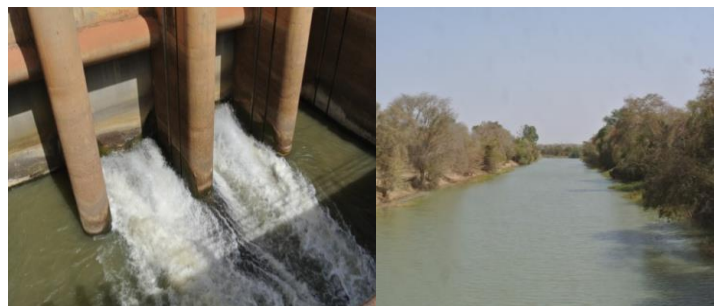
Lors d'une visite sur le terrain, des explications ont été données sur les problèmes rencontrés à la confluence de la rivière Mouhoun et du Sourou.



### Le Kou

Au début de la visite, nous avons discuté de l'approche du bassin du Kou. En septembre 2017, AEM a désignés cinq projets en vue de les collectés. Trois d'entre eux fut examinés par des étudiants et présentés lors de la visite.

Michael a tenu un entretien avec 50 agriculteurs, sur les questions de conflits d'eau le long de la rivière KOU. Les statistiques montrent que le nombre de conflits d'eau n'est pas trop conséquent, selon 60% des agriculteurs interrogés. Les attentes d'AEM étaient de faire une minutieuse collecte des données.





# FASO KOOM

Bulletin d'informations sur la gestion des ressources en eau

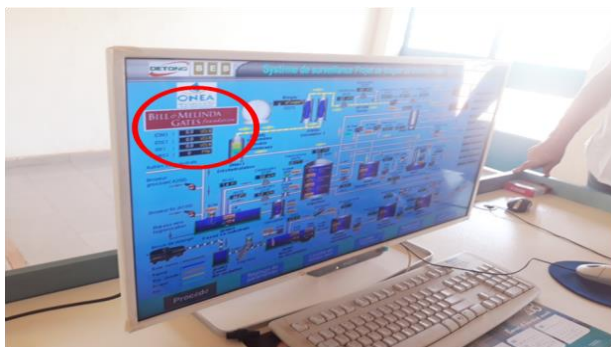
## Février/Mars 2018

Les problèmes de l'érosion des berges du Kou en amont et de l'inondation des sources de la société d'eau potable ONEA sont regroupés par les Yeppers dans un document de synthèse. Toutes les sources et données existantes sur le Kou sont également incluses dans ce document. Ceci est recherché à Dédougou, Bobo et Ouaga.

Ainsi, les deux Yeppers lanceront chacun une recherche approfondie, Etienne sur les eaux souterraines et Ewoud sur les eaux de surface et SWAT. Ceci est fait en étroite collaboration avec les employés d'AEM.

### Le Laboratoire

Par la suite une visite a été faite au Laboratoire de Ouaga et STEP un traitement des eaux usées avec fermentation.



Le laboratoire a beaucoup de données qui peuvent être exploités dans d'autres systèmes nationaux.

### Step

Chez STEP, nous avons reçu une explication et une visite des terrains de purification et de fermentation. L'eau pour la purification a une couleur rose spéciale. Cette eau est de bonne qualité.

Il semble y avoir des tortues et des poissons qui nagent.

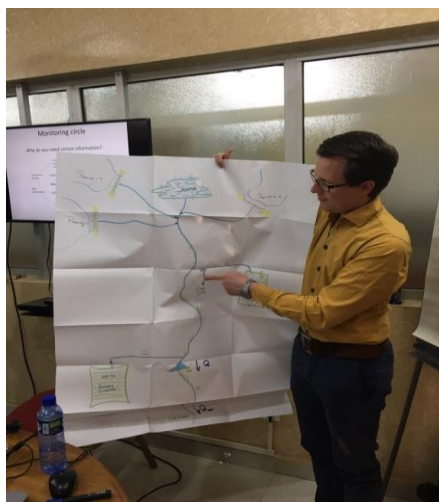


### Surveillance/Ateliers

Au cours des ateliers, les participants ont travaillé avec le cycle de suivi en ce qui concerne la demande de permis d'une nouvelle société à établir dans la région de la rivière De Comoe.

La Cascade développe les résultats et donne un suivi pour un atelier ultérieur.

Les échanges avec des collègues sur la qualité de l'eau montrent que les EI ne veulent pas d'un réseau de base uniforme en raison des grandes divergences résultant de ce problème.





# FASO KOOM

Nieuwsbrief over het beheer van watervoorraden

Fevrier/mars 2018

## GIRE OR

Le sous projet GIRE OR du Projet FASO KOOM a tenu un atelier de travail du 19 au 20 février 2018 à Ouagadougou. La rencontre a vu la participation des cinq agences de l'eau burkinabè et de trois agences de l'eau néerlandaises.

Le financement du grand projet GIRE-OR auquel il devait être arrimé n'ayant pas été acquis et vu les menaces que font peser l'orpaillage sur les ressources en eau, les activités GIRE-OR ont été divisées entre les groupes Monitoring et CLE pour une mise en œuvre graduelle.

Le groupe monitoring de la qualité de l'eau a entamé la réflexion par la question : « Que voulons-nous mesurer et pourquoi ? ». Ce groupe a choisi des priorités pour le suivi de la qualité des ressources en eau et particulièrement autour des sites d'exploitation artisanale de l'or. En plus, l'entreprise AKVO a fait une communication sur les nouvelles technologies du monitoring avec des smartphones et des kits d'analyse qui pourront faciliter le suivi de la qualité de l'eau.



Le groupe CLE a, quant à lui, préparé un module de formation des CLE sur les « effets néfastes de l'exploitation artisanale de l'or ». Ce module se présente sous deux formes : un texte narratif et des illustrations dans lesquelles les problèmes de l'orpaillage sont visualisés. Aussi, une visite de terrain a été effectuée auprès du CLE « Bagré Aval Ouest » à Manga pour échanger sur les besoins de sensibilisation. La visite a confirmé la nécessité d'entreprendre urgemment des actions d'information/éducation sur les effets néfastes de l'orpaillage afin d'inverser un tant soit peu la tendance à la pollution des ressources en eau.

L'atelier et la visite de terrain ont permis d'identifier et de décrire les effets néfastes de l'orpaillage ; mais les solutions de bonnes pratiques ne sont pas clairement identifiées. Pour cette raison, il a été décidé dans les perspectives de définir les « bonnes pratiques » sur l'usage des produits chimiques. Ainsi, des axes de prospection ont été confiés aux agences de l'eau burkinabè.

## Visitez CLE Manga

Vincent, Henk W et Bea ont visités le conseil d'administration du CLE Bagré aval ouest à Manga. Ce CLE fut fondé par le conseil des eaux du Nankanbé. Pendant cette tournée, Patrice Compaoré a guidé le voyage.

Manga est situé à 100 km au sud-est de Ouagadougou dans une zone où l'or est extrait à grande échelle. M. Gérard Yerbanga, enseignant à la retraite, membre du Conseil général du Nankanbé et président du CLE, avec son conseil d'administration, a chaleureusement accueilli la petite délégation. Le CLE a eu de nombreux échanges sur le problème de l'extraction de l'or. Il a également exprimé le souhait d'en savoir plus sur la gestion de l'eau dans leur zone et comment il pourrait résoudre ce problème. Cela sera notamment prévu dans le programme de formation pour les CLE.



## Ponçage de sable à Manga

Le CLE gère également le barrage de Manga. Le réservoir est tellement ensablé. Sous la direction du CLE, des travaux ont été effectués afin d'empêcher l'ensablement. L'autorité de l'eau du Nankanbé met à disposition environ 14 000 euros par an et, conjointement avec le conseil d'administration, les mesures prises ont été examinées lors d'une visite sur le terrain.





# FASO KOOM

Nieuwsbrief over het beheer van watervoorraden

## Fevrier/Mars 2018

### Horticulture à Manga

Nous avons de même visité la zone horticole qui s'est concrétisée avec l'irrigation d'eau du réservoir, qui offre cependant des emplois et approvisionne les marchés locaux en fruits et légumes. En outre, cette visite nous a permis de cerner et de comprendre au mieux les situations auxquelles le CLE doit faire face.



### Atelier CLE in Ouagadougou.

La réunion était axée sur les quatre modules de formation manquants de la série de dix. Suite à cette rencontre, d'importantes décisions ont été prises. En effet, sous la direction du DG de l'Office des eaux du Nankanbé, des travaux ont été réalisés sur le reboisement, la pollution de l'eau suite aux activités agricoles, la gestion des conflits et la gestion intégrée de l'eau.

Les auteurs des textes ont présentés leur sujet au groupe par module. Maintenant que tous les dix modules ont été établis, ils sont d'aurénavant regroupés dans un livre de cours mis à la disposition des CLE. Les employés des agences de l'eau du Burkina s'occuperont des cours pour le CLES.

Le programme Faso Koom CLE continuera à encourager les cours aux membres des CLE et la création de trois nouveaux CLES dans les agences de l'eau Mouhoun, Liptako et Gourma. A cet effet, des fonds ont été mis à disposition sur le budget de Faso Koom.

### 4<sup>e</sup> Atelier SAGE

Au cours des ateliers précédents, nous avons travaillé sur le contenu du Sage. A cette réunion tenue en février, la mission à l'ordre du jour était principalement la préparation d'un plan pour la zone du bassin versant de Samendeni-Sourou. Ce plan d'aménagement a suscité plus de directives et d'implications de la part de l'office des eaux. L'idée n'est pas de formuler une mission globale dans laquelle l'élaboration se fera entièrement avec un cabinet de conseil externe mais aussi avec plus de réflexion sur le contenu du SAGE .... Ce qui n'est pas aisé, donnant ainsi lieu à de sérieuses discussions. La principale question pour ce studio était: comment formuler de bonnes missions à des spécialistes qui travailleront sur le contenu du SAGE?

Nous avons traité cette question en deux jours sur la base de quatre sous-questions à savoir:

1. Quel devrait être le résultat final et le contenu du SAGE?
2. Quels spécialistes devriez-vous activer?
3. Quels emplois ces spécialistes reçoivent-ils?
4. Comment vous assurer que les sous-contributions des différents spécialistes sont intégrées dans le plan de la zone?

Résultat du premier jour: le contenu du SAGE a été fixé et par la même occasion a désigné le spécialiste habilité pour réaliser le SAGE.

Le deuxième jour de l'atelier, Helène Dentez de l'organisation française OiEau a ouvert le programme avec une présentation sur ses expériences dans la rédaction d'un plan de gestion de l'eau et d'un plan .

